

RAFAŁ BRZEZIŃSKI

Oskar Anders – malarz Gór Sowich

Jednym z największych malarzy pocz. XX w., którzy przedstawiali uroki Gór Sowich (Eulengebirge), był Oskar Paul Emil Anders (używał jednego imienia Oskar). Współcześnie to mało znany malarz, choć historycy często napotykają obrazy jego autorstwa¹. Swoje najpiękniejsze prace poświęcił pięknu Gór Sowich. Jednocześnie są to najbardziej znane panoramy, które pojawiały się na przedwojennych pocztówkach [7].

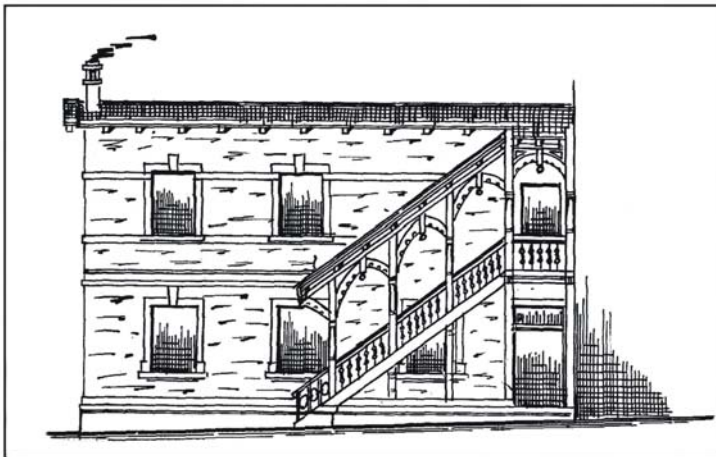
Oskar Anders urodził się w Miliczu (Militsch) w 1849 r. [9] Trudno ustalić, w jakich okolicznościach przybył w rejon Gór Sowich. Wiemy, że około 1870 r. zamieszkał w Bielawie (Langenbielau) – dużej wsi przemysłu włókienniczego [10]. Był już wtedy młodym (dwudziestoletnim), początkującym malarzem. Nie wiadomo, gdzie wcześniej mieszkał, bo dopiero od 1897 r. zameldowany był w Średniej Bielawie w ówczesnym III Rejonie Nr 51 – późniejsza Mittelstraße 7 (dzisiaj ul. Wolności 104, ryc. 1). Wydaje się, że było to jedyne miejsce zamieszkania malarza w Bielawie. Tutaj również założył swoje atelier. Wybudował je w połowie 1898 r. Był to osobny, wysoki na 7,30 m, dwukondygnacyjny budynek, o wymiarach obrysu zewnętrznych ścian 7,80 m na 12 m (ryc. 2). Do pomieszczeń na pierwszej kondygnacji – parter wysoki na 3 m – wchodziło się dwuskrzydłowymi drzwiami. Na piętrze znajdował się kantor zakładu i studio Oskara Andersa. Do pracowni mistrza prowadziło dodatkowe wejście zewnętrznymi schodami. Były to drewniane, zadaszone i bogato stylizowane schody krążankowe. W całym budynku zakładu Andersa umieszczono liczne okna dające dużo światła (element niezbędny w pracy malarza) [1].

Można przypuszczać, że dopiero w Bielawie Oskar Anders ożenił się z Anną Pauline Marie z domu Seifert. Dość szybko, bo już w trzy lata po

¹ Oskar Anders nie jest pierwszym malarzem z Bielawy (z rejonu Gór Sowich). Był nim także Augustin Theodor Albinus (urodzony ok. 1644 r., zmarł 23 października 1681 r.), syn bielawskiego pastora Friedricha Albinusa [2].



Ryc. 1. Dawny dom malarza Oskara Andersa w Bielawie, ul. Wolności 104.
Stan w 2007 r. Fot. T. Łazowski.



Ryc. 2. Dawne atelier Oskara Andersa (koniec XIX w.), które znajdowało się przy
budynku mieszkalnym ul. Wolności 104. Obecnie budynek nie istnieje.
Źródło: ze zbiorów Tadeusza Łazowskiego.



Ryc. 3. Obraz O. Andersa „Dawid grający na harfie” w bielawskim kościele ewangelickim. Fot. T. Łazowski.



Ryc. 4. Obraz O. Andersa „Chrystus przyjął dzieci” w kościele pw. WNMP, ul. Wolności. Fot. T. Łazowski.

przybyciu do Bielawy, w wieku 23 lat, 4 grudnia 1873 r. Oskar został ojcem. Synowi rodzice dali imiona Hermann Oskar [9].

Oskar Anders jako ojciec i świadek, mając już 55 lat, 10 stycznia 1905 r. uczestniczył w uroczystości ślubu swojego syna. Hermann Oskar Anders ożenił się z Marie Emilie z domu Falke (urodzona 5 stycznia 1883 r.). Syn jednak nie poszedł w zawodowe, malarskie ślady swojego ojca, gdyż został fotografem. Przed ślubem swojego syna, 21 grudnia 1904 r. Oskar był świadkiem na innym ślubie – Elisabeth Klary Falke (urodzonej w Kirchheim w Würtemberg) zamieszkałej pod nr 99a w Bielawie Górnej [9].

Oskar Anders znany był głównie jako portrecista, ale nie tylko – jego obrazy zamówiło wiele instytucji kościelnych tak ewangelickich, katolickich, jak i miejskich [10]. W latach 1877-1880 pracował dla kościoła ewangelickiego, m.in. wizerunkiem postaci króla Davida (König Davids) ozdobił organy. Jest to jedyny pozostały do dzisiaj obraz wykonany przez malarza dla kościoła ewangelickiego (ryc. 3). Kościół ten został wyposażony także w jego niezachowany obraz przedstawiający Lutra i Melanchtona (Luther und Melanchthon). W nowo wybudowanej bielawskiej szkole ewangelickiej (ul. Brzeźna 48), otwartej 28 maja 1897 r., Oskar Anders nieodpłatnie wykonał napisy na ścianie [10]. Dla bielawskiego szpitala ewangelickiego (dzisiaj ul.

Piastowska 7) namalował obraz „Chrystus uzdrawia chore dziecko” (Christus heilt das kranke Kind), a dla Ewangelickiego Domu Opieki dla dzieci (Evangelische Rettungshaus) obraz „Chrystus przyjaciel dzieci” (Christus, der Kinderfreund). Ten ostatni obraz zdobi dzisiaj bielawski kościół pw. Wniebowzięcia Najświętszej Marii Panny przy ul. Wolności (ryc. 4). Nie zachował się obraz „Matka Boga” (Die Mutter Gottes), który ozdabiał pomieszczenie w szpitalu katolickim (ul. Wolności), a także „Ojciec sportu Jahn” (Turnvater Jahn), zdobiący pierwotnie salę sportową Męskiego Związku Turnerskiego (Männer-Turn-Vereins MTV, obecnie sala sportowa bielawskiego LO im. Bolesława Chrobrego przy ul. Obrońców Westerplatte 6). Można przypuszczać, że dzieło to powstało w 1908 r. z okazji otwarcia (13 czerwca 1908 r.) tej pierwszej w Bielawie sali gimnastycznej [4, 10].

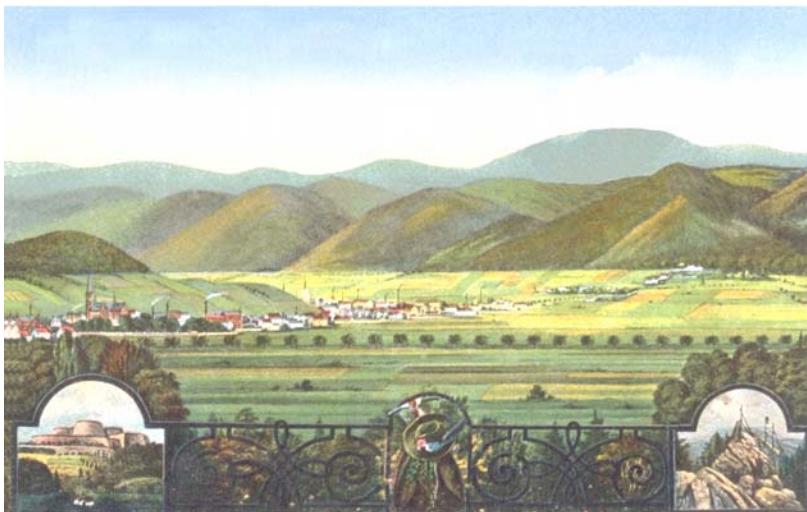
Najbardziej znane jego dzieło, „Powrót skrzatów” (Herrlein Wiederkunft, ryc. 4, poniżej), znajdowało się w ratuszu i do dzisiaj nie zachowało się. Powstało na okoliczność akcji charytatywnej z 23 stycznia 1916 r., której celem było zebranie funduszy na pomoc dla inwalidów wojennych. Obraz ten miał zapoczątkować cykl „Znaki wojny” (Kriegswahrzeichen). W 1917 r. Oskar Anders na siedemdziesiąte urodziny Hindenburga (2 października) namalował portret jubilata [10].



Ryc. 5. Obraz O. Andersa „Powrót Skrzatów” (nie zachował się). Tekst na obrazie odnosił się do I wojny światowej i ofiarności społeczeństwa bielawskiego wobec weteranów wojennych. Źródło: ze zbiorów Tadeusza Łazowskiego.

Oskar Anders malował również w Dzierżoniowie. Wykonał m.in. fresk nad drzwiami sali sądowej w budynku dzierżoniowskiego sądu (dzisiaj budynek Komisariatu Policji – ul. Ząbkowicka 57) przedstawiający Temidę [8].

W 1904 r. namalował obraz panoramiczny Bielawy na tle Gór Sowich, który z kolei zapoczątkował cykl takich samych panoram dla innych miejscowości pogórza. Obraz ten był projektem do wielkiego ściennego obrazu, jaki malarz namalował później na ścianie sali poczekalni dzierżoniowskiego dworca kolejowego². Na pierwszym planie obrazu, po lewej stronie, widniała Bielawa z widocznymi dwoma kościołami i charakterystyczną Górą Krasnoludków³ (Herrleinberg) [5]. U dołu, wplecione w balustradę znajdowały się dwa małe widoki. Po lewej stronie widoczne były forty twierdzy w Srebrnej Górze (Silberberg), zaś po prawej stronie budynek restauracji „Bergschloß” w Bielawie (budynek nie istnieje). W 1916 r. artysta namalował tę samą panoramę z takim samym ujęciem, ale tym razem u dołu po prawej stronie umieścił widok jednego ze szczytów gór (ryc. 6, poniżej).



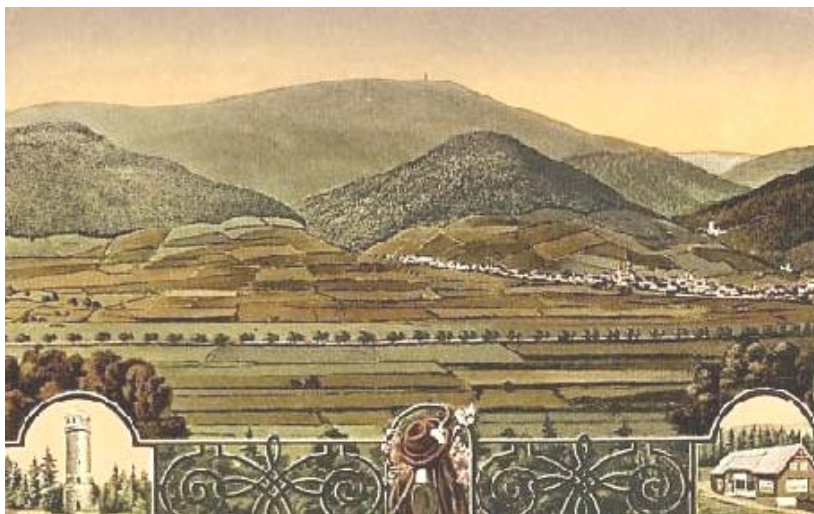
Ryc. 6. Panorama Gór Sowich autorstwa O. Andersa. Widoczna wieś Bielawa z dwoma kościołami. Źródło: ze zbiorów Tadeusza Łazowskiego.

² Zachowała się jedna z małych malowanych panoram, na której odwrocie wnuk malarza napisał, że obraz ten w 1904 r. był projektem wielkiego malowidła ściennego (na tynku), które zostało wykonane na ścianach poczekalni dworca kolejowego w Dzierżoniowie – trudno ustalić, o który dworzec chodzi: państwowy czy prywatny (kopia panoramy w posiadaniu autora).

³ Na współczesnych mapach oznaczana jako Góra Parkowa, jednak ta nazwa jest praktycznie nieużywana przez mieszkańców.

Trudno określić, kiedy powstała druga znana panorama Gór Sowich (ryc. 7, poniżej). Na pierwszym planie ukazuje ona wieś Pieszyce (Peterswaldau), a po prawej stronie wieś Rościszów (Steinseifersdorf) z charakterystycznym białym budynkiem – sanatorium tzw. Perłą Gór Sowich (Perle des Eulengebirges) [3]. W paśmie Gór Sowich wyraźnie na Wielkiej Sowie widoczna jest wieża widokowa „Bismarckturm”. U dołu panoramy, wplecione w balustradę, znajdują się dwa małe widoki. Po lewej stronie – wieża widokowa Bismarckturm na Wielkiej Sowie (Hohe Eule), po prawej stronie – budynek schroniska „Eulenbaude” [12,13].

Oskar Anders przed śmiercią nie zajmował się już malowaniem – wiódł spokojne życie rentiera. Zmarł 5 grudnia 1925 r. o godzinie dziesiątej wieczorem, w wieku 76 lat. Pracownię po nim przejął Hermann Kleinert, który towarzyszył zmarłemu 7 grudnia 1925 r. w jego ostatniej drodze, reprezentując świdnicki cech malarzy⁴.



Ryc. 7. Panorama Gór Sowich autorstwa O. Andersa. Widoczna wieś Pieszyce, po prawej stronie widać wieś Rościszów z charakterystycznym białym budynkiem sanatorium, tzw. Perła Gór Sowich. Źródło: ze zbiorów Tadeusza Łazowskiego.

⁴ Informacja z „Langenbielauer Anzeiger”, 9 XII 1925, nr 98; „Hohe Eule”, X 1955, nr 38. Kleinert urodził się 21 września 1895 r., a jego żoną była niejaka Ella urodzona 29 listopada 1896 r. Hermann Kleinert był ostatnim (po Hermannie Henkelu), który zajmował się znakowaniem szlaków w Górach Sowich. Pracę tę kontynuował nawet w okresie drugiej wojny światowej [11].

Literatura

- [1] *Adreßbuch der Stadt Langenbielau 1924*, Langenbielau 1924.
- [2] BŁASZCZYK D., SACHS R., *Mehr Licht!* „Silesia Nova”, R. 2007, nr 3, s. 25–27.
- [3] BRZEZIŃSKI R., *Die Perle des Eulengebirges*, „Hohe Eule”, IV 2007, nr 633, s. 15–16.
- [4] BRZEZIŃSKI R., *Gospody u stóp Gór Sowich. Studia z dziejów gastronomii Bielawy do 1945 r.*, Oficyna Wydawnicza „Atut” – Wrocławskie Wydawnictwo Oświatowe, Wrocław 2006.
- [5] BRZEZIŃSKI R., *Herrleinberg – Berg der Zwerge*, „Hohe Eule”, VII 2006, nr 626, s. 17–18.
- [6] BRZEZIŃSKI R., *Na pomoc dzieciom*, „Sudety”, R. 2006, nr 11, s. 9.
- [7] BRZEZIŃSKI R., *Oskar Anders*, „Sudety – Przyroda Kultura Historia”, R. 2007, nr 8, s. 17.
- [8] GRUŻLEWSKA A., KMIĘCIK P., *Dzierżoniów w obrazie i słowie. Dzierżoniów – Reichenbach In Wort und Bild. Dzierżoniów in images and words*, Srebrnogórska Oficyna Wydawnicza, Dzierżoniów 2008.
- [9] *Heirates Haupt Register Standes Amt*, Nr 171, Langenbielau 21 XII 1904; Nr 3, Langenbielau 10 I 1905 (w zbiorach Archiwum Urzędu Miasta Bielawa).
- [10] HOENOW F., *Chronik von Langenbielau*, Langenbielau 1931.
- [11] HOFFMANN F., *Die Wegemarkierung im Eulengebirge*, „Hohe Eule”, IV 1958, nr 68, s. 3–4.
- [12] PRZERWA T., *Odkryli dla nas piękno gór. Trzy sudeckie organizacje górskie 1881-1945: Verband der Gebirgsvereine an der Eule, Waldenburger Gebirgsverband, Zobtengebirgsverein*. Wydawnictwo Adam Marszałek, Toruń 2003.
- [13] PRZERWA T., *Zapomniane pomniki górskie*, [w:] ŚNIEŻEK T. (red.), *Nieznanne zakątki powiatu dzierżoniowskiego i ziemi dzierżoniowskiej*. Zeszyt historyczno-krajoznawczy nr 2. Wyd. Edytor, Dzierżoniów 2002, s. 69–76.
- [14] *Sterbe Haupt Register Standes Amt*, Nr 216, Langenbielau 7 XII 1925 (w zbiorach Archiwum Urzędu Miasta Bielawa).